

INFORMAȚII DESPRE CORONAVIRUS nCoV-2019

Update 24 ianuarie

Pe 31 decembrie 2019, Organizația Mondială a Sănătății a fost alertată cu privire la mai multe cazuri de pneumonie în orașul Wuhan, din Provincia Hubei, China. Virusul nu seamăna cu niciun alt virus cunoscut. Acest fapt a generat îngrijorări, deoarece atunci când apare un virus nou, nu știm cum afectează oamenii.

O săptămână mai târziu, pe 7 ianuarie, autoritățile chineze au confirmat că au identificat un virus nou. Acest virus nou este un coronavirus, o familie de virusuri din care face parte și răceala obișnuită, dar și SARS și MERS. Noul virus a fost numit temporar "2019-nCoV".

- Până pe 23 ianuarie, la nivel mondial au fost raportate 581 de cazuri confirmate de coronavirus nou (2019-nCoV). Din acestea, 571 de cazuri au fost în China.
- Au mai fost raportate cazuri în Tailanda, Japonia, Regiunea Administrativă Specială Hong Kong, Taipei, China, Regiunea Administrativă Specială Macau, SUA și Republica Coreea; toate aceste cazuri călătoriseră în Wuhan;
- Dintre toate cele 571 de cazuri confirmate în China, 375 au fost confirmate în Provincia Hubei; din numărul total de cazuri confirmate, 95 au fost severe;
- Până acum au fost înregistrate 17 decese (toate în Provincia Hubei).

OMS colaborează cu autoritățile chineze și cu experți internaționali încă din ziua în care a fost notificată, pentru a învăța mai multe despre virus, cum afectează oamenii bolnavi, cum pot fi tratați și ce pot face țările ca răspuns.

Deoarece este un coronavirus, care de obicei cauzează boli respirator, OMS are mai multe recomandări pentru ca oamenii să se protejeze și să-i protejeze pe cei din jur de această boală.

Recomandări pentru protejarea sănătății

Acestea sunt recomandările standard ale OMS pentru publicul general, în vederea reducerii expunerii la și a transmiterii mai multor tipuri de afecțiuni și includ igiena mâinilor și igiena respiratorie, precum și practici pentru o alimentație sigură:

- Spălați-vă des pe mâini cu apă și săpun, sau cu soluții pe bază de alcool;
- Când tușiți sau strănuțați, acoperiți-vă gura și nasul cu pliul cotului sau cu o batistă de hârtie, apoi aruncați imediat batista și spălați-vă pe mâini;
- Evitați contactul apropiat cu persoanele care tușesc și au febră;
- Dacă aveți febră, tușiți și respirați cu greutate, mergeți la medic și spuneți-i medicului dacă ați călătorit recent;
- Când mergeți la piețele cu animale vii aflate în zonele în care au fost înregistrate cazuri de coronavirus nou, evitați contactul direct și neprotejat cu animale vii și cu suprafețele aflate în contact cu animalele;

INFORMAȚII DESPRE CORONAVIRUS nCoV-2019

- Evitați consumul de produse animale crude sau gătite foarte puțin. Carnea crudă, laptele crud (nefiert) și organele crude trebuie manevrate cu grijă, pentru a evita contaminarea cu alimentele gătite.

Update 25 ianurie

Informații actualizate despre coronavirusul nCoV-2019

Pe baza informațiilor actuale, cea mai probabilă sursă primară a acestui focar pare a fi animală, fiind înregistrată și transmitere de la om la om. Cu toate acestea, suntem încă în etapele de început ale înțelegerii acestui nou virus, de unde provine și cum afectează oamenii, inclusiv cât de severă este infecția și cât de rapid se răspândește de la om la om.

Comitetul de Urgență, convocat pe 22 și 23 ianuarie 2020 în baza Regulamentului internațional de sănătate (IHR 2005), a considerat că este încă prea devreme pentru a declara focarul nCoV-2019 din China o urgență de sănătate publică de interes internațional (PHEIC).

Pregătirea pentru 2019-nCoV în Regiunea Europeană

OMS continuă să urmărească îndeaproape focarul din China pentru a înțelege mai multe despre el și a-l opri cât mai devreme. Datorită desfășurării cu ușurință a călătoriilor între țări de la ora actuală, este de așteptat ca exportul internațional de cazuri de 2019-nCoV să apară în orice țară, inclusiv în Regiunea Europeană.

OMS încurajează țările din Regiunea Europeană să continue pregătirea pentru stuația în care acest nou virus este importat. Aceasta include detecția promptă a persoanelor bolnave, testarea probelor la suspecți, controlul adecvat al infecțiilor și managementul de caz pentru a reduce riscul de răspândire a virusului. Cazurile probabile și confirmate de 2019-nCoV trebuie raportate Biroului OMS pentru Europa, potrivit IHR.

Profesioniștii din domeniul sănătății sunt piatra de temelie a detectării și gestionării eficiente a cazurilor, și trebuie implicați în identificarea cazurilor potențiale, tratamentul acestora, pentru și în prevenirea și controlul infecțiilor și în furnizarea de recomandări de sănătate publică.

Recomandări pentru călătorii din Regiunea Europeană

Pe baza informațiilor disponibile în prezent, OMS nu recomandă restricții pentru călătorii sau comerț. Este necesar ca autoritățile de sănătate publică și personalul medical să ofere călătorilor din zonele afectate (în prezent orașul Wuhan) informații pentru a reduce riscul general de infecție respiratorie acută, prin:

- ✦ evitarea contactului apropiat cu persoane care suferă de infecții respiratorii acute și cu animale (vii sau moarte) sălbatice sau domestice;
- ✦ spălarea frecventă a mâinilor, în special după contact direct cu persoanele bolnave sau cu obiectele acestora;

INFORMAȚII DESPRE CORONAVIRUS nCoV-2019

✦ acoperirea nasului și a gurii în timpul tusei și a strănutului, cu un șervețel sau cu pliul cotului, și contactarea medicului sau a autorităților naționale de sănătate în caz de simptome de infecție respiratorie acută.

În general, se consideră că screeningul la intrare în țară oferă beneficii reduse, necesitând în același timp resurse considerabile. În cazul simptomelor specifice bolilor respiratorii înainte, în timpul sau după călătorie, călătorii sunt rugați să meargă la medic și să spună acestuia că a călătorit recent.

OMS nu recomandă aplicarea restricțiilor de călătorie sau comerț cu China, pe baza informațiilor disponibile în acest moment.

Despre nCoV

Un coronavirus nou este o nouă tulpină de coronavirus care nu a fost identificată anterior la om. Coronavirusurile (CoV) sunt o familie numeroasă de virusuri care se transmit de la animale la oameni și care provoacă boli, de la răceala comună la boli mai severe, cum ar fi sindromul respirator din Orientul Mijlociu (MERS-CoV) și sindromul respirator acut sever (SARS-CoV).

Rapoartele sugerează că infecția nCoV 2019 poate provoca boli ușoare până la grave și poate fi fatală în unele cazuri. Simptomele obișnuite înregistrate includ febră, tuse, dificultăți de respirație. În cazurile mai severe, infecția poate provoca pneumonie sau sindrom respirator acut sever, în special la cei cu alte afecțiuni cronice de sănătate, și chiar deces.

Sursa OMS România prin Institutul Național de Sănătate Publică București

Ai grijă de sănătatea ta

Evită contactul neprotejat cu persoanele bolnave (și nu atinge ochii, nasul sau gura acestora) și cu animale vii sălbatice sau de crescătorie



Redu riscul de infecție cu coronavirus:



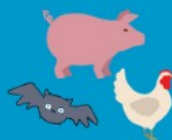
Curăță mâinile cu apă și săpun sau cu o soluție pe bază de alcool

Acoperă-ți nasul și gura cu un șervețel sau cu pliul cotului când tușești și strănuți



Evită contactul direct cu persoanele care au simptome de răceală sau gripă

Gătește bine carnea și ouăle



Evită contactul neprotejat cu animalele vii (sălbatice și domestice)

